

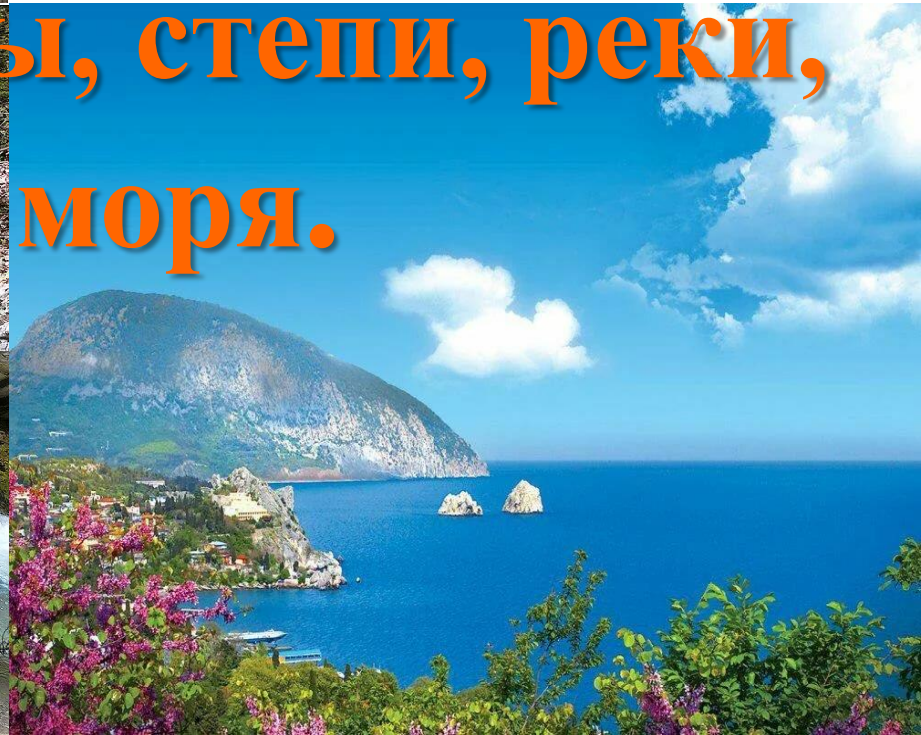
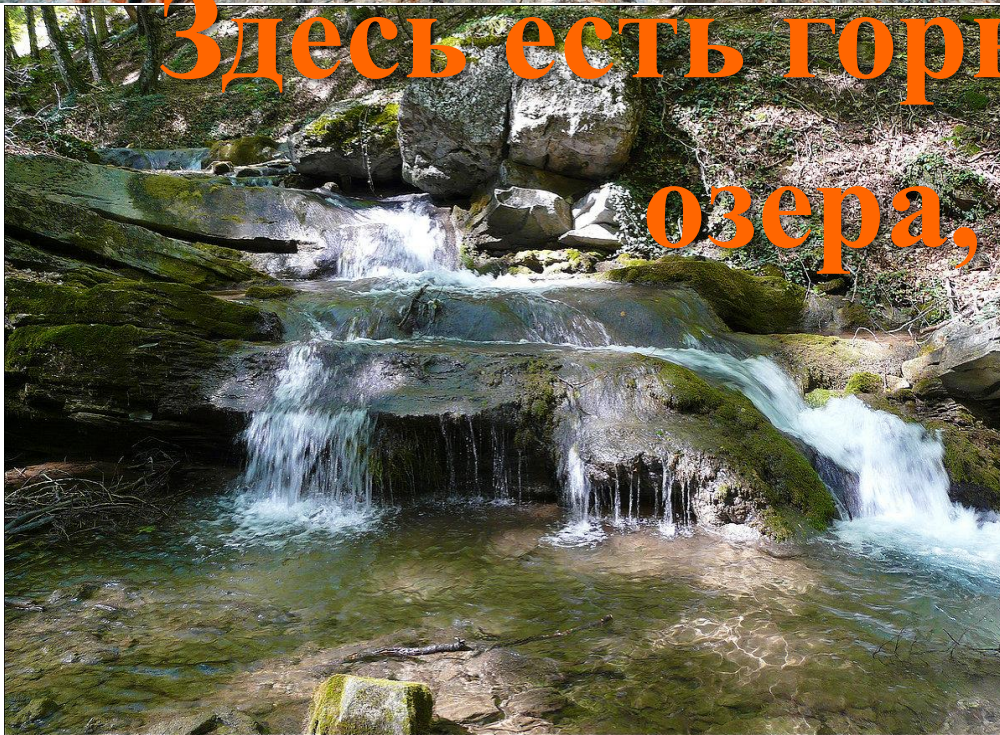
ДОСТОПРИМЕЧАТЕЛЬНОСТИ КРЫМА



ПАРК ЛЬВОВ ТАЙГАН

Часть 1

Автор презентации: Бондарь Е.Е., воспитатель МБДОУ «Детский сад № 5
«Соколенок» с. Владиславовка, Кировского района Республики Крым»



**Природа Крыма уникальна.
Здесь есть горы, степи, реки,
озера, моря.**

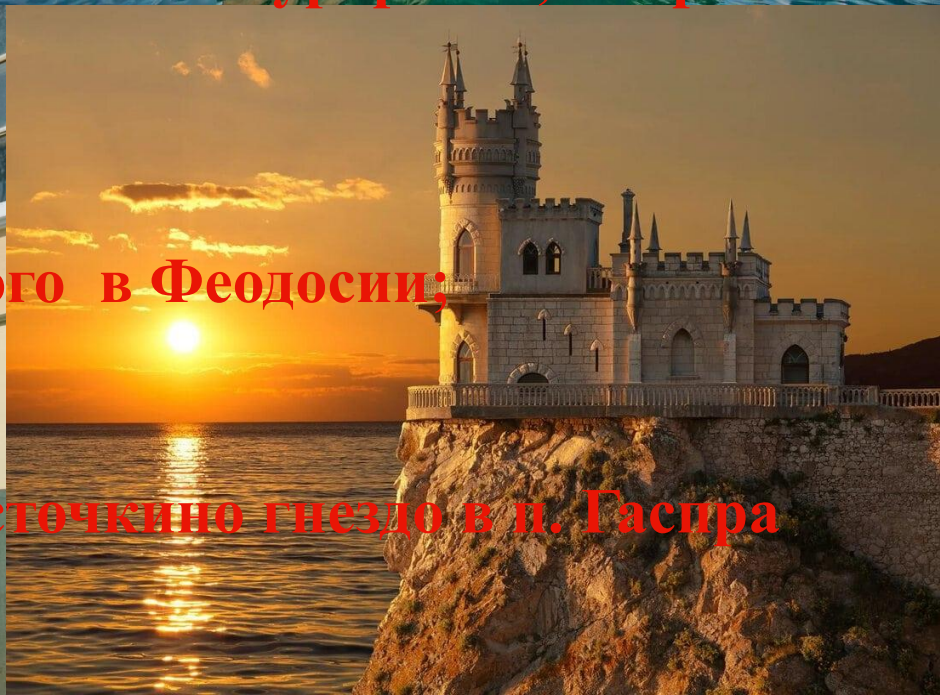
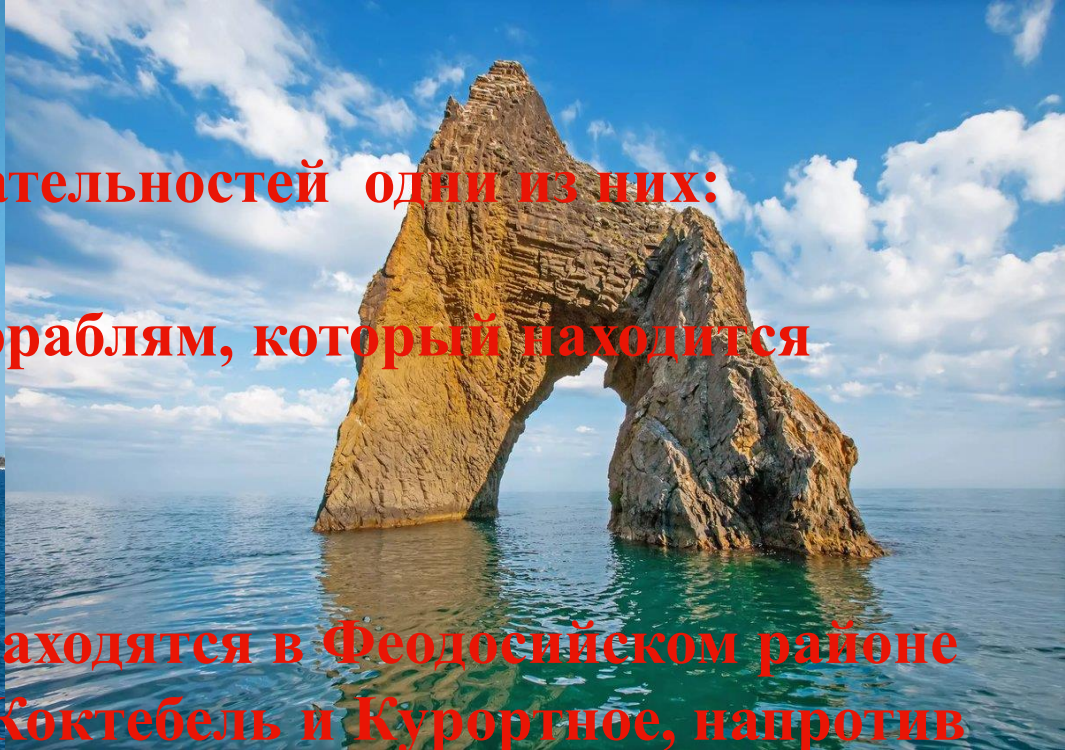
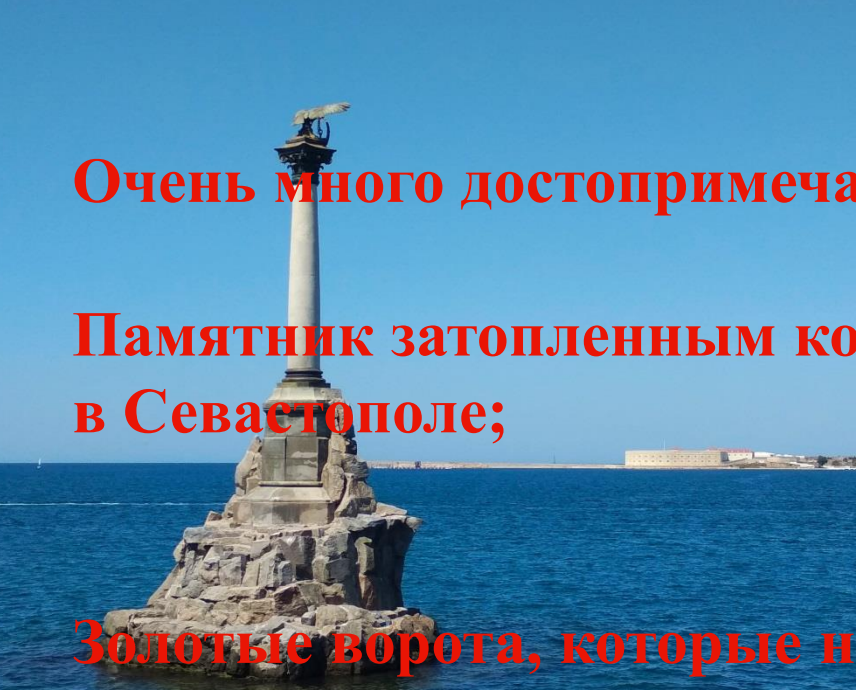
Очень много достопримечательностей одни из них:

Памятник затопленным кораблям, который находится в Севастополе;

Золотые ворота, которые находятся в Феодосийском районе Крыма, между поселками Коктебель и Курортное, напротив Карадагского заповедника;

Картинная галерея Айвазовского в Феодосии;

И наша визитная карточка Ласточкино гнездо в п. Гаспра



ПАРК ЛЬВОВ «ТАЙГАН»

Парк Львов «Тайган», является самой молодой и самой необычной достопримечательностью на территории Крыма.



ПАРК ЛЬВОВ «ТАЙГАН»

**это крупнейший в Европе питомник
различных пород львов.**

**На его территории площадью 32 гектара
свободно проживают более 50 львов,
а также сотни животных других видов.**



ПАРК ЛЬВОВ ТАЙГАН

Парк львов «Тайган» расположен в живописном уголке Белогорского района.

Рядом расположено Тайганское водохранилище.

Парк львов «Тайган» был открыт в апреле 2012 г.

Его создатель Олег Зубков.

Он является уникальным в своем роде, так как это единственное подобное заведение на территории Европы.



Все 35 га живописных земель нынче находятся под чуткой охраной, а их истинными королями считаются два клана грациозных кошек, насчитывающих свыше 50 особей. Все это семейство постоянно пополняется новыми львятами.





Они живут в огромном вольере в условиях, максимально приближенных к естественным. Чтобы посетители Крымского парка львов «Тайган» могли безопасно наблюдать за хищниками, возведено более 1 км навесных обзорных мостов.

ИНТЕРЕСНЫЕ ФАКТЫ О ЛЬВАХ

Interesting facts about lions



Когти у львов могут вырастать до 7 сантиметров. Львы до 2-х лет не умеют совершенно рычать. Ночью львы видят в 6 раз лучше чем человек. Весит взрослый лев 150-250кг. Длина волос в гриве взрослого льва может составлять 40 сантиметров. Львы отдыхают по 20 часов в сутки. В день 1 час лев тратит на еду и на ходьбу. В природе в возрасте до двух лет погибает около 80% всех львов. Взрослый лев не имеет естественных врагов из-за своих размеров и силы. Однако они часто гибнут во взаимных драках, а иногда во время охоты.



Уникальность «Тайгана»-в количестве животных, которых удалось собрать на его территории. Собирать животных пришлось со всего мира. В парке обитают амурские тигры, леопарды, бурый и гималайский медведи, приматы, жирафы, верблюды, яки, разные виды антилоп, ланей, оленей.



Животное из Красной книги, амурский тигр – это северный подвид данного семейства хищников.

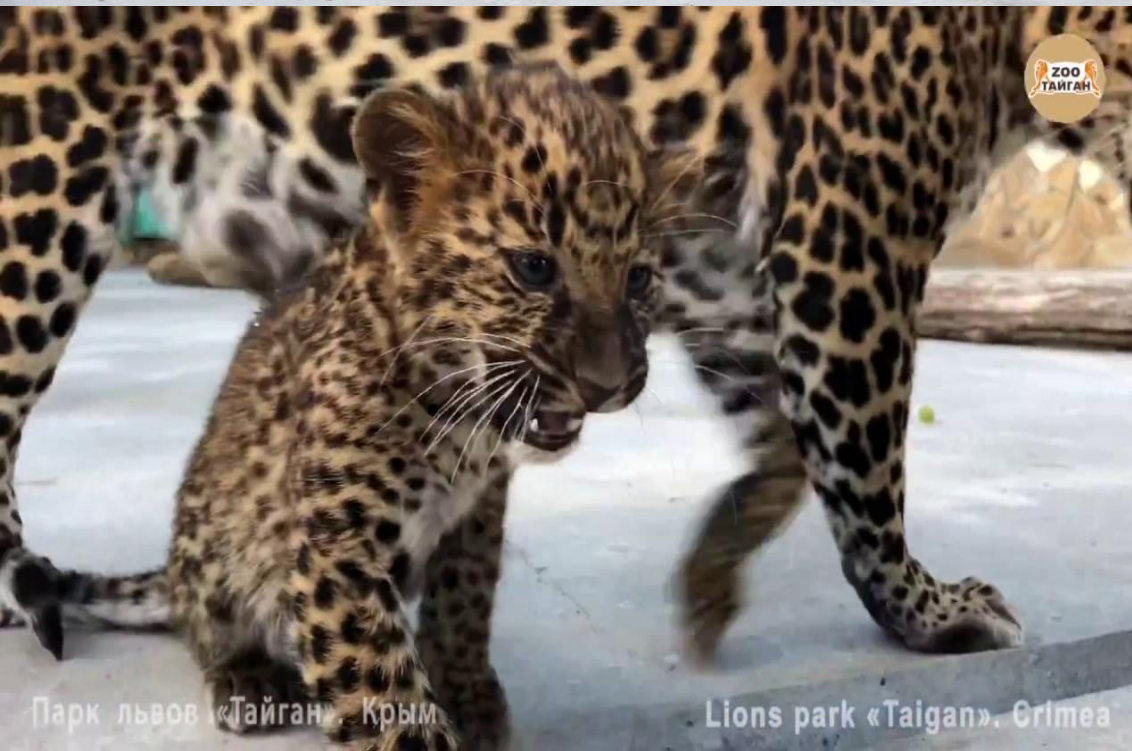
Он обладает мощным и гибким туловищем длиной до двух метров и сильным метровым хвостом, которым сбивает с ног своих противников. Он приземист, лапы короткие и мощные, с огромными, до 10 см, когтями. Верх туловища венчает массивная округлая голова с черными полосками на широком лбу. Короткие, стоящие торчком уши; глаза, обрамленные белой полоской; суровый и настороженный взгляд.



Полноценное питание ежедневно употребление мяса не менее 9 кг. Поэтому охота составляет основную часть её жизни. Природа наделила зверя большой силой, хорошо развитыми обонянием и слухом. На коротких расстояниях он способен пробегать со скоростью до 50-70 км в час. Объектами охоты являются кабаны, олени, косули и лоси. Но если долго остается без еды, хищник не побрезгует и мелкой добычей: зайцами, птицами, грызунами, рыбешкой. В его рацион могут входить ягоды и различные растения. К объекту охоты хитрый и коварный зверь подкрадывается тихо и незаметно, а затем молниеносным прыжком заваливает жертву, стараясь клыками переломить ей шейные позвонки.



Леопарды – это крупные кошки, но они меньше тигров и львов. Конечности короткие, сильные, с мощными и широкими передними лапами. Голова маленькая, округлой формы с выпуклым лбом, маленькими ушами, закруглёнными, поставленными широко. Глаза маленькие. Шерсть короткая, плотно прилегающая, грубая и густая. Летний и зимний мех практически не имеет отличий, последний немного бледнее и тусклее. Основной фон окраса жёлтого или рыже-жёлтого цвета с маленькими чёрными пятнами, которые образуют кольца со светлыми серединами.





Основная излюбленная пища леопардов – это косули, олени, антилопы. Своих жертв хищники караулят вблизи водоемов, затем прыгают и цепляются за шею, убивая добычу. После прячут тушу высоко на деревьях. Если копытных животных не хватает, то леопард охотится на зайца, птиц и даже обезьян. Леопарды ведут ночной образ жизни. Днем взбираются на деревья, где спокойно отдыхают, а в сумерках выходят на охоту. Леопарды – хорошие верхолазы, способны легко запрыгивать на деревья или скалы высотой до 5 метров. Леопардов отличает острое зрение и тонкий слух. Даже в кромешной темноте они прекрасно ориентируются.



Гималайский медведь по величине почти вдвое меньше бурого и отличается от него более стройным телосложением, тонкой остроносой мордой, большими округлыми ушами; передние лапы сильнее задних. Гималайский ведёт полудревесный образ жизни — на деревьях он добывает корм, там же спасается от врагов. Пища гималайского медведя на 85 % растительного происхождения: кедровые и др. орехи, жёлуди, различные ягоды и плоды, побеги кустарников, сочные луковицы и корневища. Из белковой пищи питается насекомыми, моллюсками, лягушками. Зимой ложится в спячку. Берлоги устраивает в дуплах мягких древесных пород — тополя и липы. Живут около 25 лет.





Бурый медведь занесен в Красную книгу. Он считается одним из крупнейших млекопитающих на земле. Вес одной взрослой особи достигает 300-500 килограмм, длина туловища до двух метров. Тело имеет бочкообразное туловище, массивную холку. Мощные, развитые конечности имеют пять пальцев и огромные когти длиной до 15 см. Имеется маленький хвост округлой формы, размер которого не превышает двух десятков см. Крупная голова с широкой лобной частью имеет вытянутой формы нос, маленькие глаза и ушки. Практически полгода хищники проводят во сне. Они забираются в берлогу, сворачиваются клубочком. Задние конечности прижимают к животу, передними прикрывают мордочку. Медведи очень скрупулезно выбирают место для зимнего сна. Это должно быть уединенное, тихое и сухое место. В берлоге должно быть тепло и удобно. Дно своего укрытия медведи выстилают сухим мхом. В период сна они сохраняют чувствительность, сон неглубокий. Их легко потревожить и разбудить.



Бурий медведь по природе своей хищное животное. Однако с уверенностью можно назвать его всеядным зверем. Он большую часть года питается растительной пищей. Именно растительность составляет практически 70% всего рациона хищника. Также ест мелких жучков и букашек, личинок. От природы эти животные наделены способностью рыбачить. У хищника мощные, сильные и очень развитые передние конечности. Ударом одной передней лапы он способен убить лося, дикого кабана или оленя. Нередко объектом добычи становятся мелкие травоядные млекопитающие типа зайцев, енотов.



*Об остальных животных, обитающих в парке львов «Тайган»,
я вам расскажу в следующей презентации.*

*Материал собран на основании интернет источников,
фотографии с официального сайта и из личного альбома.*